



• 空間づくりのプロフェッショナル •

ディスプレイ業 お仕事ガイドブック

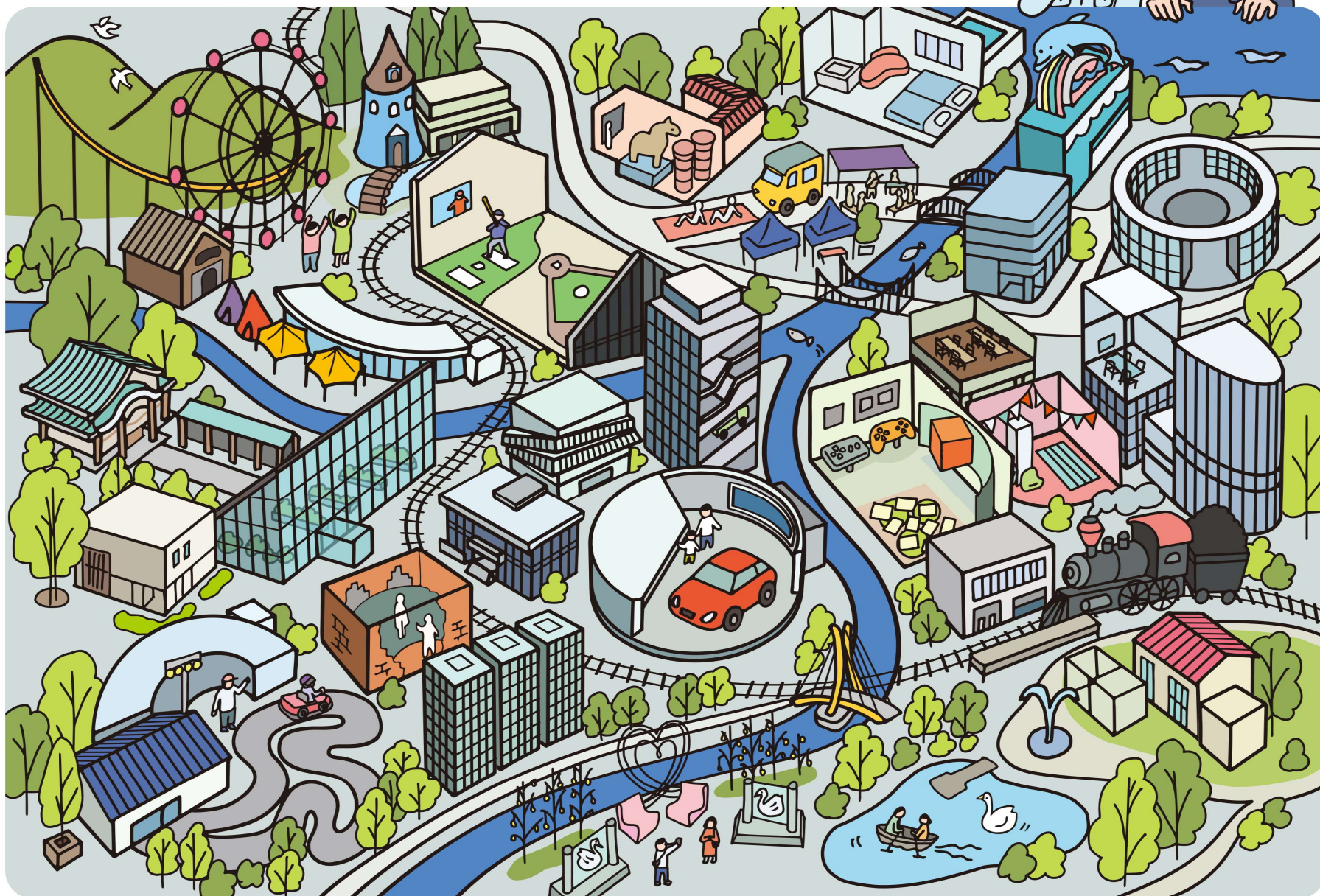
Display Industry Job Guide

わたしたちが
ご案内します!



Q. この街の中でディスプレイ業が携わっているところはどこでしょう？

どこかな？



A. すべてに携わっています。

みなさんの身近な場所で
ディスプレイ業で働く人たちが
魅力的な空間をつくっています



空間づくりを通じて

社会に、人々に、**さまざまな価値**を提供すること、

それが **ディスプレイ業の仕事** です。



1

人と街に
活気を

人と人との交流を促し、
街に賑わいを
生み出します。



2

暮らしを
アップデート

モノや情報との
出会いを演出し、
暮らし価値を広げます。



3

ワクワクの
しかけづくり

新たな空間体験を通じて
驚きと感動の瞬間を
届けます。



4

サステナビリティ

事業を通じて
社会課題を解決。
地域・社会に貢献します。

さまざまな施設の内装や展示の企画・デザイン・施工、
イベントのプロモーションなどもディスプレイ業の仕事です

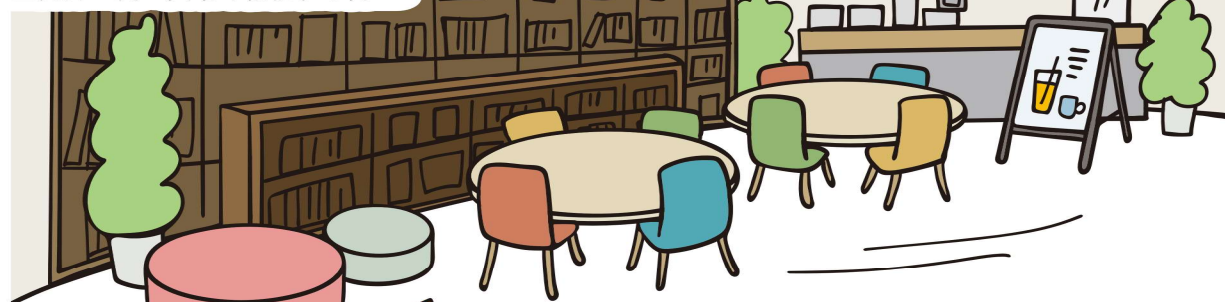


chapter
2

ディスプレイ業と
他業種の違い

内装・展示のデザイン、設計・施工
ディスプレイ業

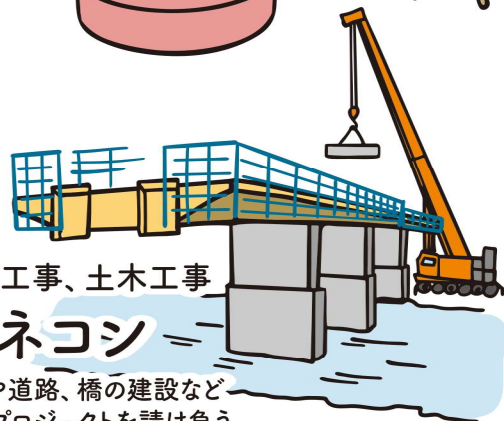
空間デザインや体験演出に特化
室内外空間の美観や機能性を向上



建築工事、土木工事

ゼネコン

ビルや道路、橋の建設など
大型プロジェクトを請け負う



電気・設備などの専門工事

サブコン

ゼネコンから建築工事の一部である
専門工事を請け負う



新築住宅の施工、リフォーム、増築

工務店

地域に密着し、顧客の要望に柔軟に対応



建築物の設計、デザイン、監理

設計事務所

建物の企画・設計に特化し、
設計図の作成や工事監理を行う



それぞれ
得意分野が違うんだ



戸建て住宅の設計・施工、販売

ハウスメーカー

統一されたブランドで住宅を提供
全国展開している企業が多い



家具の設計、製造、販売

家具メーカー

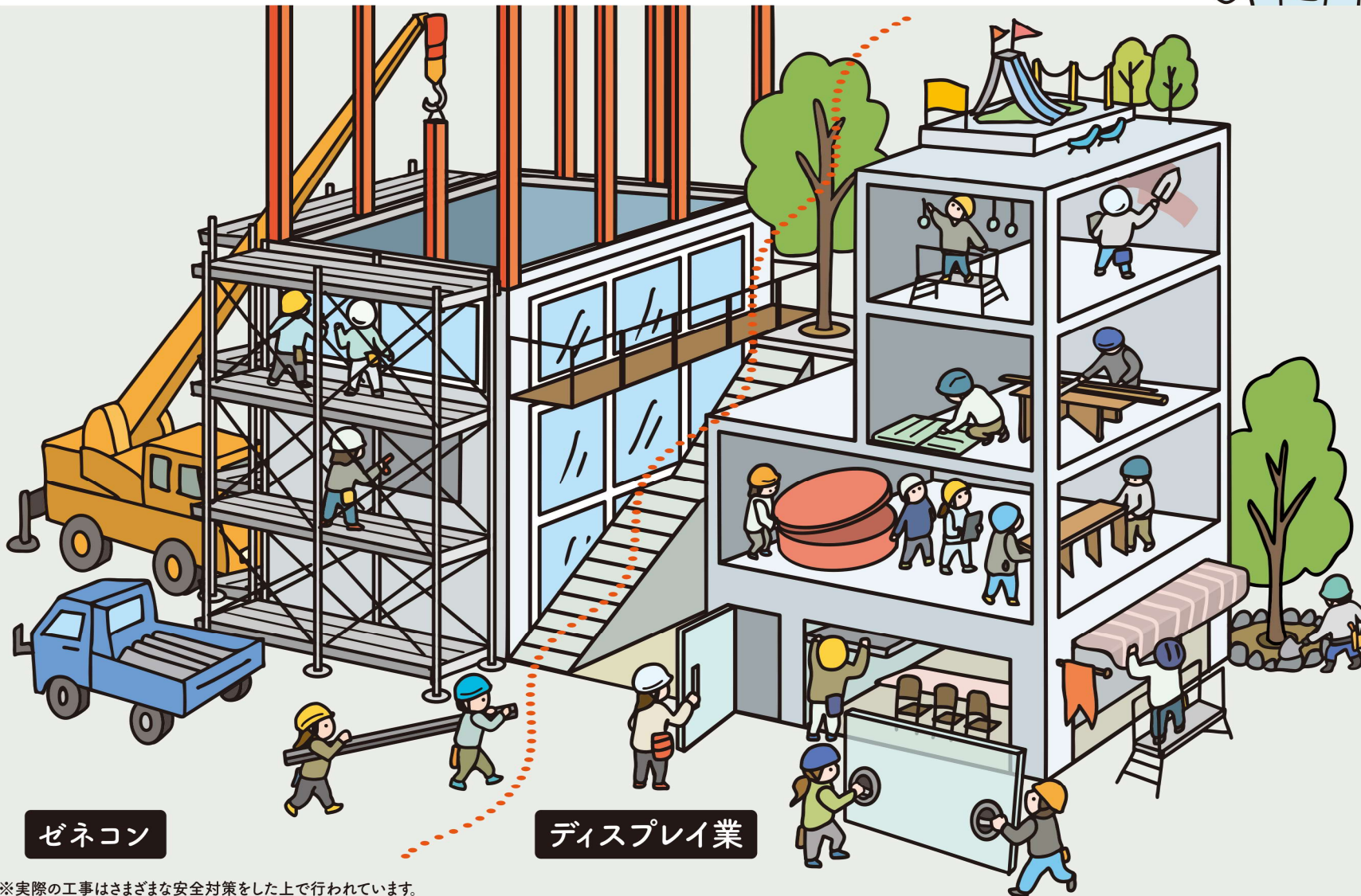
機能的でデザイン性の高い製品を製作
主に企業や学校で利用される

chapter
3

ディスプレイ業と
ゼネコンの違い

Q. ディ스플레이業とゼネコンは似ているけれどどう違うの？

A. ディ스플레이業は店舗の内装など、「施設を利用する人たちがいちばん目にする部分」のデザインや工事を担当します。ゼネコンは、建物やインフラそのものをつくる工事を担当しています。



※実際の工事はさまざまな安全対策をした上で行われています。

chapter

4₋₁

私たちがつくる空間

ディスプレイ業の空間づくりの一例

Before



リクルート面接のための空間「Tokeru」



After

柔らかな雰囲気
リラックスして
面接ができそうだね

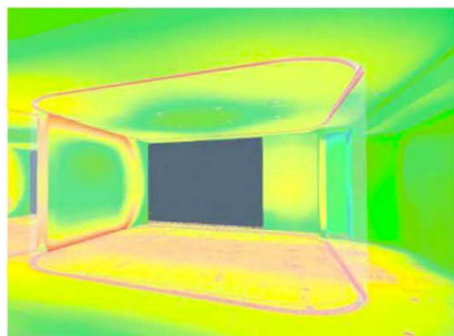
明るく解放感のある
会議室と待合ラウンジに
なりました



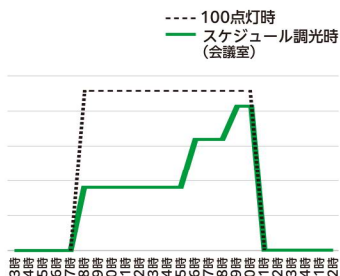
デザインするのは見た目だけじゃない

省エネを意識した照明計画や空調計画、環境負荷（CO₂排出量）の少ない素材の選定、部屋ごとの遮音性能の検証など、見た目以外の要素もデザインしています。

使う人の快適さや
環境のことも考えて
デザインしているんだね



照明最適化シミュレーション



会議室1部屋での試算

100点灯時

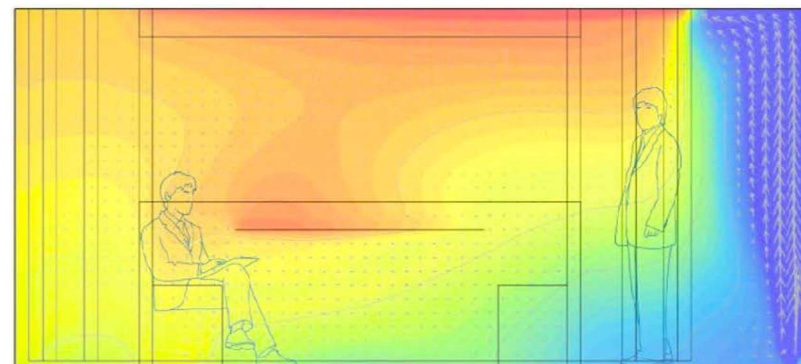
14.87 kWh/日

スケジュール調光時

8.12 kWh/日

45%
削減

空調効率シミュレーション



温度分布 (カーテンを閉めた場合)

温度℃ 23.0 23.8 24.6 25.4 26.2 27.0



CO₂排出量シミュレーション

多
少
CO₂排出量

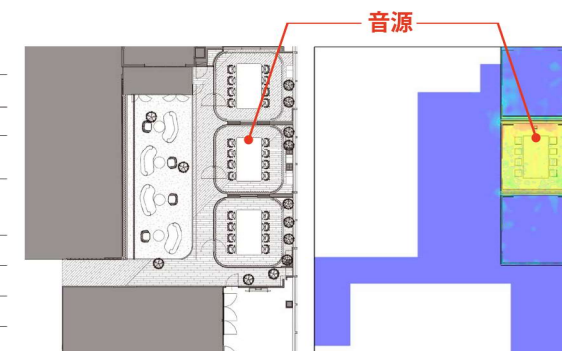
遮音効果シミュレーション

音源

周波数 [Hz]	250	500
PWL [dB]	60	65

吸音率

	厚み [mm]	密度 [kg/m ³]
ガラス	10	2700
吸音ボード	100	50
カーテン	10	250
空気	100	1.18



音圧レベル分布
(床から1.2mで測定)

音圧レベル dB -30 -24 -18 -12 -6 0

空間づくりには、さまざまな会社関わっています



技術とノウハウを持つ
協力会社がいなければ
空間づくりはできません

元請会社

お客様の要望を実現するまとめ役。

工事全体の責任者として、お客様や協力会社との調整を行いながら、工事計画を作成し、工程・品質・安全管理を遂行します。



発注

協力会社

お客様の要望をカタチにするプロフェッショナル集団。さまざまな専門分野の会社があります。

設計・デザイン

元請会社と共にお客様のイメージを具体化し、現場工事や工場製作の元となる図面（施工図・製作図）を作成します。空間全体のデザインや色彩の調整なども行います。



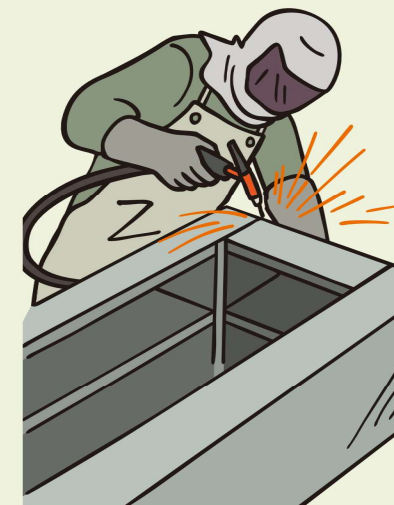
制作管理・工事

制作管理は図面を形にするための具体的な計画を作成し、元請会社と共に工程・品質・安全管理を行います。工事は内装、仕上げ、電気、給排水、ガラス、左官など、専門技術を持った協力会社が担当します。



工場製作

図面を元に、ショーケースや展示棚、カウンター、装飾品など、さまざまな造形物を製作します。製作したものを取り付ける工事を行うこともあります。



chapter
5₋₂

魅力的な空間が
できるまで

1 プロジェクト
スタート

2 提案の
具体化

3 契約・発注

4 工場での
製作

5 現場工事

6 検査・
引き渡し

7 オープン

1 プロジェクトスタート



どんな空間をつくりたいか
お客さまから要望をヒアリングします。

元請会社の営業担当やデザイナーがお客さまの要望を伺いながら、予算内で最大限の価値空間を創造できるようなプランを提案します。協力会社と一緒に提案内容を考えることもあります。

※プロジェクトの進捗状況に合わせて適切なタイミングで契約を締結しています。

2 提案の具体化



工事計画をまとめて、
仕様と予算を決定します。

元請会社と協力会社は、工事計画を作成するために、内装や製作物の構造や工法を検討します。さらに図面や模型、サンプルでイメージを共有しながら詳細な仕様をまとめ、工事期間と予算を決定します。

chapter
5₋₃

魅力的な空間が
できるまで

1 プロジェクト
スタート

2 提案の
具体化

3 契約・発注

4 工場での
製作

5 現場工事

6 検査・
引き渡し

7 オープン

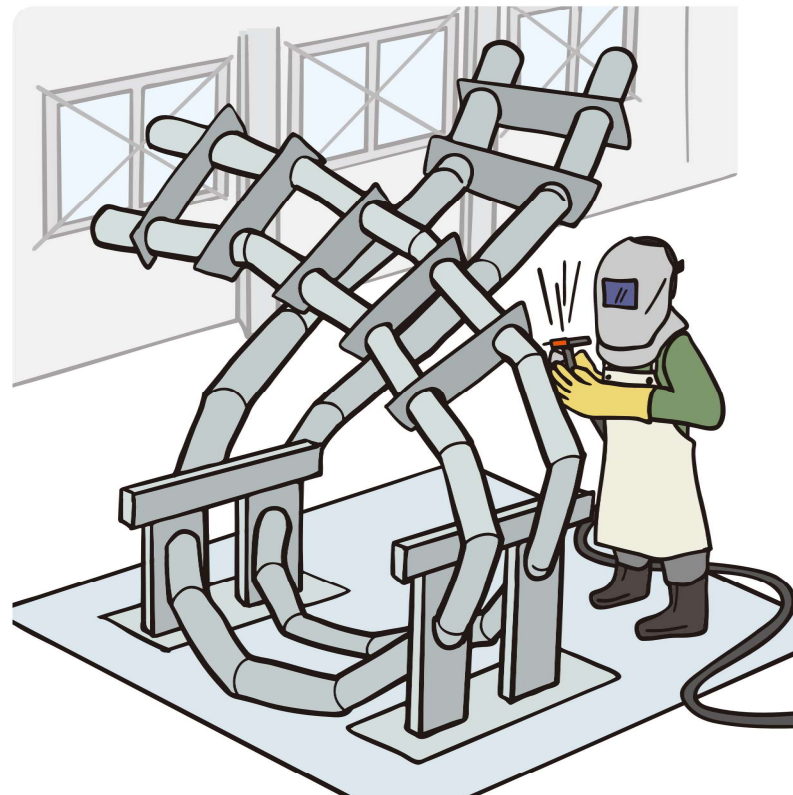
3 契約・発注



正式な契約を経て、
製作や工事の準備が始まります。

お客さまに仕様や予算、工期を提示し、合意ができれば正式な契約を結びます。お客さまとの契約後、元請会社は協力会社に製作や工事を発注します。

4 工場での製作



製作図を作成し、現場に取り付ける
造作物を製作します。

発注を受けた協力会社は、図面をもとに機能などに問題がないか検証しながら、造形物を製作します。工場で「仮組み」という試し組みを行い、元請会社やお客さまと仕上がりを確認することもあります。

chapter
5₋₄

魅力的な空間が
できるまで

1 プロジェクト
スタート

2 提案の
具体化

3 契約・発注

4 工場での
製作

5 現場工事

6 検査・
引き渡し

7 オープン

5 現場工事

安全・品質・環境に配慮した作業計画を立てて、工事を行います。

協力会社と元請会社の制作管理者は、工事全体の計画や調整・指揮を行い、さまざまな工事を安全に効率よく進めます。

始業

工事内容や作業範囲、危険箇所を共有し、作業者の体調や安全装備をチェックします。

朝礼



午前作業

作業前に工具等の点検を行い、搬入路の床や壁を養生して作業を行います。施工管理者は作業が安全に行われているか、現場全体を巡視します。



養生



搬入

安全施工
サイクル



作業記録を記入



作業終了の確認
片づけ

終業

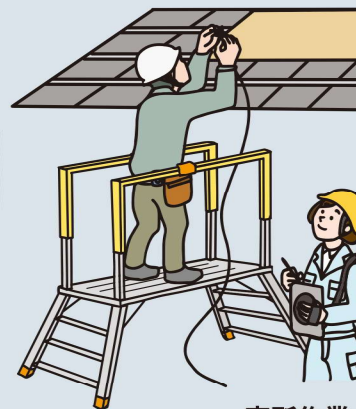
翌日の作業に向けて現場の整理整頓を行い、1日の作業を終了します。



打合せ

午後作業

作業が図面通り行われているか確認をしたり、翌日以降の作業に向けて打合せを行います。



高所作業



昼休憩

食事を取ったり仮眠をしたり、午後に向けてリフレッシュします。

安全に工事をするために、その日作業する内容や手順がすべて決められています



現場工事は、専門技術を持った協力会社が行っています。

ここで紹介している工種以外にも、たくさんの協力会社が工事に携わっています。

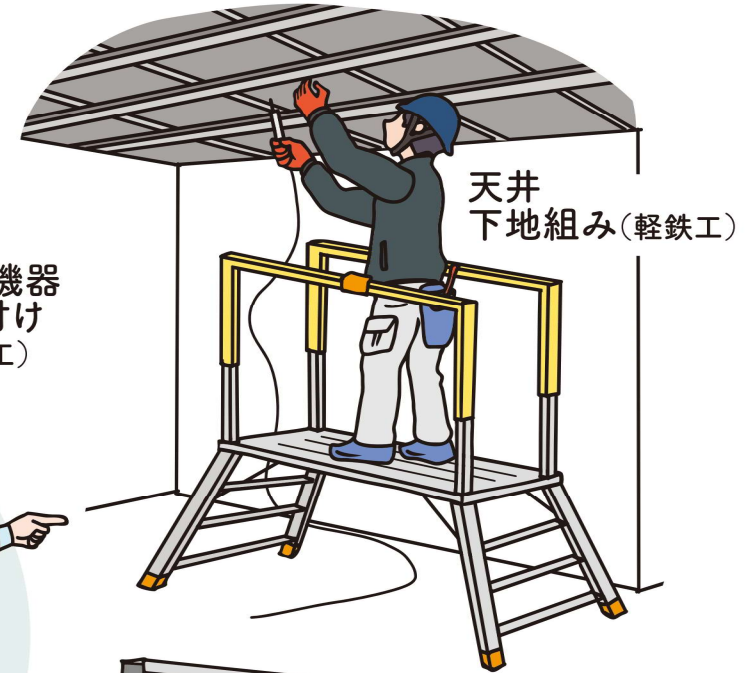
魅力的な空間が
できるまで



ドア取り付け(金物工)



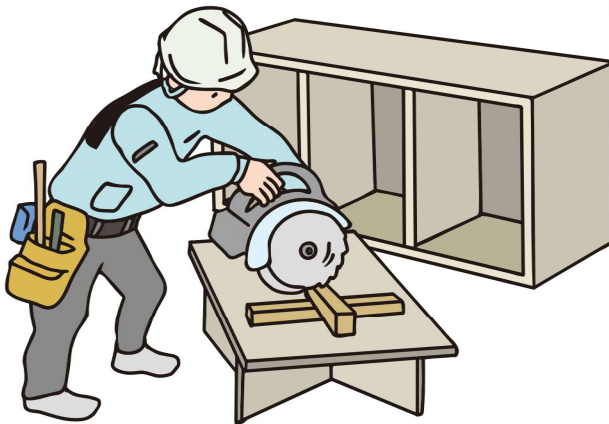
空調機器
取り付け
(設備工)



天井
下地組み(軽鉄工)



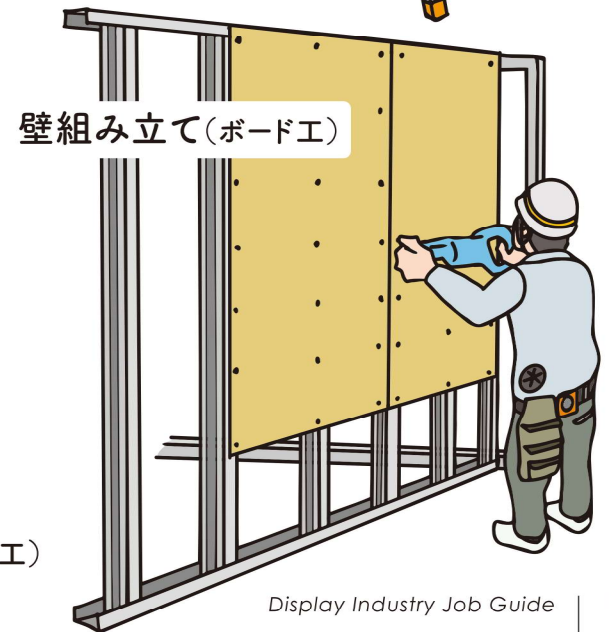
制作管理者



家具組み立て(大工)



仕上げ(左官工)



壁組み立て(ボード工)

chapter
5₋₆

魅力的な空間が
できるまで

1 プロジェクト
スタート

2 提案の
具体化

3 契約・発注

4 工場での
製作

5 現場工事

6 検査・
引き渡し

7 オープン

6 検査・引き渡し



ついに完成！
品質検査を行いお客さまに引き渡します。

品質検査は工程ごとに何度も行います。
最後にお客さま立ち合いのもと引き渡し検査を行い、
クリアすればオープンまではあとわずか。
お披露目される日が待ち遠しいです。

細部まで
厳しく品質チェック



7 オープン



いよいよオープン！
新たな賑わいが誕生した瞬間です。

私たちがつくる空間には、たくさんの人たちの創造力と技術力、そして「ここを訪れた人たちを歓ばせたい」という想いが詰まっています。私たちはこれからも空間づくりを通じて社会に、人々に、さまざまな価値を提供し続けます。

たくさんの人に
楽しんでもらえる
と嬉しいな～！



ディスプレイ業で働く先輩にインタビュー

業界で働く先輩たちに、この業界で働くことを選んだ理由と実際に仕事をして感じたことを聞いてみました



〔職種〕
制作管理

中途入社
1年目

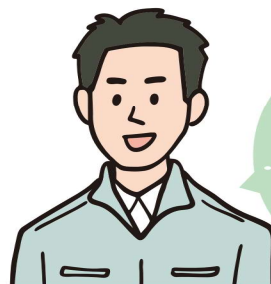
●この仕事を選んだ理由

前職はアパレル業界で販売の仕事をしていました。仕事と趣味を兼ねて好きなブランドのお店巡りをしていましたが、同じブランドでも内装によって雰囲気や世界観が変わることに気づき、この業界に興味を持ちました。

制作管理の仕事は、たまたま転職サイトで知りました。業界経験がなくても応募することができたのと、経験を積めば「施工管理技士」という国家資格を取得できるので、将来的にキャリアアップもできると思い、今の会社に応募しました。

●実際に仕事をしてみて

1年目なので仕事の段取りや現場のことなど覚えることがたくさんあり、大変なこともあります。プロジェクトに関わる方々と一緒に物件を創り上げる過程に携われて、とてもやりがいを感じます。完成前は残業が増えることもありますが、プロジェクトの合間に休みが取ることができるので、メリハリのある働き方ができていると思います。



〔職種〕
設計

新卒入社
3年目

●この仕事を選んだ理由

将来はモノを作る仕事に就きたいと思っていました。建築よりも内装の方がいろんな物件の仕事ができて面白そうだと思い、この業界を選びました。

●実際に仕事をしてみて

設計で入社しましたが、会社の育成方針で最初の1年は制作管理の仕事を経験しました。モノづくりや人と接すること、体を動かすことが好きなので、現場での仕事は自分に合っていて楽しかったです。

設計と制作管理に共通するのは、クライアントの要望を形にする仕事であること。そのため、プロジェクトに関わる多くの人に正確に意図を伝えるコミュニケーション力がとても重要だと感じています。年上の方に仕事を依頼するのは最初は少し緊張しましたが、丁寧に説明し、相手の意見を尊重することで信頼関係を築けるようになりました。チームで協力して一つの空間を完成させる達成感が、この仕事の大きな魅力だと思っています。



〔職種〕
制作管理

入社
11年目

●この仕事を選んだ理由

通っていた専門学校で就活生向けの企業説明会が行われていて、そこで今の会社を知りました。誰もが知っている大型イベントの企画や制作を手掛けている会社で、イベントに携わる仕事をしてみたいと思い、入社を決めました。

●実際に仕事をしてみて

大型イベントでは、半年前から準備を始めることもありますが、現場での設営は短期間で行うことが多く、夜間作業や徹夜での作業もあります。大型クレーン車を使って大規模な造形物を作り上げたり、新しい技術を取り入れた演出をしたり、いろいろな人と仕事ができ、とても刺激になります。自分がやった仕事を家族や友達に見てもらえるところも、この仕事の魅力のひとつだと思います。

仕事が終わった後は一人で釣りに行ったり、仲間とスノーボードに行ったり、アクティブに過ごすことが多いです。イベントは開催日が決まっています。イベントは開催日が決まっています。計画的に休みを取って旅行に行ったりもしています。

一緒に喜びと感動を届けよう!



ディスプレイ業は 空間づくりを担う仲間を歓迎します

専門知識が
身につく

若い人でも
チャレンジできる
環境

会社の外にも
人脈ができる

現場に
関わる人たちの
一体感がある

資格が
取れる

モノづくりが
楽しい

完成したときの
達成感!

自分の成長を
感じられる

話題の物件に
携われる

女性もたくさん活躍

AIに
仕事を取られない

職人さんが
意外と優しい!?

モノの
良し悪しが
わかるようになる

図面が
形になったときに
感動!

コミュニケーション
スキルが
身につく

仕事のあとの
ビール最高



ASAHI

アサヒ装飾株式会社

制作・協力



ノムラ協力会
Nomura partners association



株式会社 乃村工藝社

ディスプレイ業の実績をもっと詳しく
ご覧になりたい方はこちら ▶

